



## Schweizer Sortenliste für Kartoffeln 2020

Ruedi Schwärzel<sup>1</sup>, Jean-Marie Torche<sup>1</sup>, Theodor Ballmer<sup>2</sup> und Brice Dupuis<sup>1</sup>

<sup>1</sup>Agroscope, 1260 Nyon, Schweiz

<sup>2</sup>Agroscope, 8046 Zürich, Schweiz

In Zusammenarbeit mit Gaëtan Riot<sup>1</sup>, Maud Tallant<sup>1</sup> und Christian Vetterli<sup>2</sup>

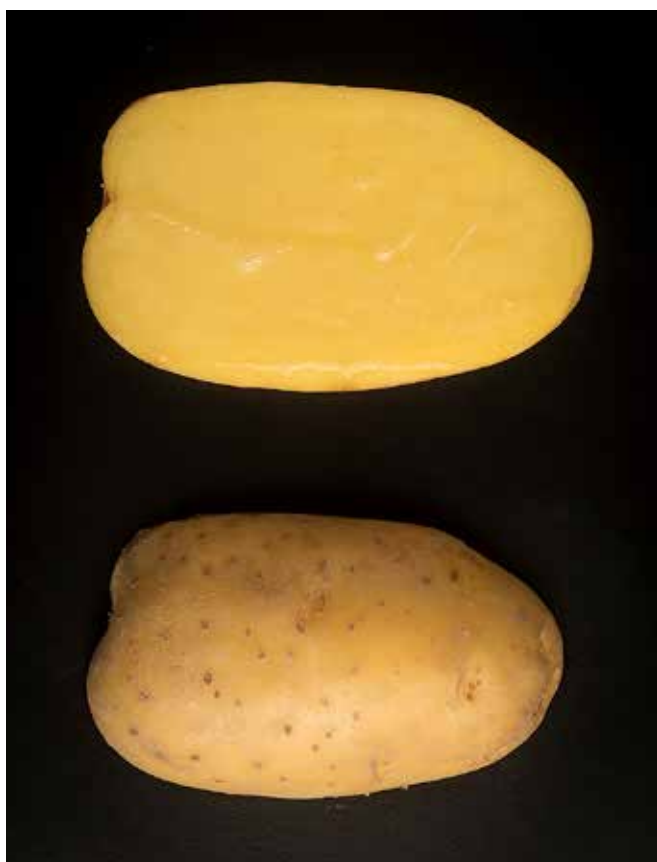
Die Schweizer Sortenliste für Kartoffeln hat empfehlenden Charakter. Sie wurde in zwei Listen aufgeteilt; in der Hauptsortenliste (Tab. 1) sind jene Sorten aufgeführt, die im Schweizer Markt von eher grosser Bedeutung sind und in der Nebensortenliste (Tab. 2) jene, die in Privatversuchen getestet wurden oder «alte» Sorten sind. Die Sortenliste wird von der Arbeitsgruppe «Sortenprüfung» von swisspatat herausgegeben, welche die Interessen der Kartoffelbranche vertritt. Agroscope ist für die Aktualisierung der Sortenbeschreibungen in der Hauptsortenliste zuständig. Bestimmte Merkmale, wie die Krankheitsanfälligkeit verändern sich. Sie werden deshalb von Agroscope auf der Grundlage von Sortenversuchen und Praxiserfahrungen aktuali-

siert. In der Nebensortenliste werden die Sorten nicht beschrieben.

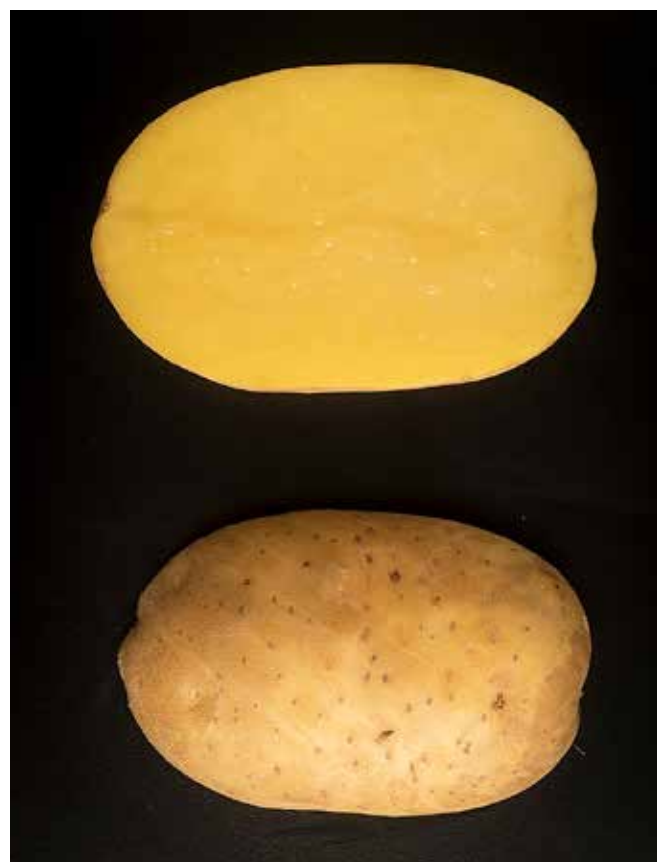
Die Schweizer Sortenliste für Kartoffeln 2020 enthält 59 Sorten. 14 neue und fünf «alte» Sorten wurden eingetragen. Die neuen Sorten wurden in den letzten Jahren in privaten oder offiziellen Versuchen getestet und angebaut. Es wurden keine Sorten von der Sortenliste gestrichen.

### Anpassung an den Markt

Swisspatat vertritt die Interessen der Produktion, des Handels und der Lebensmittelindustrie. Die Arbeitsgruppe AGS der swisspatat sucht neue Sorten des europäischen Marktes für die Schweiz und macht jährlich Vorschläge für den



**Abb. 1** | Ballerina ist eine mittelfrühe hellgelbe Sorte vom Kochtyp festkochend B–A. Sie bildet zahlreiche Knollen und erreicht einen mittleren bis hohen Knollenertrag. Sie ist nicht schlaganfällig und lässt sich gut lagern. Ballerina ist anfällig auf Kraut- und Knollenfäule sowie auf Y-Virus, hat aber im Übrigen recht gute Resistenzen.



**Abb. 2** | Belmonda ist eine mittelspäte, gelbfleischige Sorte vom Kochtyp B. Sie lässt sich gut lagern und ist mittelmässig anfällig auf Kraut- und Knollenfäule. Belmonda ist wenig anfällig auf Rhizoctonia, Schorf und Blattrollvirus. Sie ist aber anfällig auf Virus Y und auf deren nekrotische Form Y<sup>NTM</sup>.

Sortenname und Abstammung	Züchter	In der Sortenliste seit	Frühreife	Kochtyp, Eignung für Verarbeitungs-Produkte	Knollenform und Augenlage	Fleischfarbe	Anzahl Knollen je Staude	Knollen-ertrag bei Reife
<b>SPEISESORTEN FESTKOCHEND</b>								
1. <b>Amandine*</b> Mariana × Charlotte	Germicopa SA, Frankreich	1999	früh	A-B	lang bis langoval; Augen flach	gelb	16-18	mittel bis gering
2. <b>Annabelle</b> Nicola × Monalisa	HZPC, Holland	2008	früh	A-B	lang bis langoval; Augen flach	gelb	12-16	mittel bis gering
3. <b>Ballerina</b> Agria × Obelix	Vandel, NSP, Dänemark	2020	mittelfrüh	B-A	langoval; Augen flach	hellgelb	13-17	mittel bis hoch
4. <b>Celtiane*</b> Amandine × Eden	Bretagne-Plants, Frankreich	2010	früh bis mittelfrüh	A-B	lang; Augen flach	hellgelb	10-15	hoch
5. <b>Charlotte</b> Hansa × Danaé	Germicopa SA, Frankreich	1984	früh	B-A Hausfrites	lang bis langoval; Augen flach	gelb	14-18	mittel
6. <b>Cheyenne*</b> (156-91-1 × Roseval) × Altesse	SICA Grocep, Frankreich	2016	mittelspät	B-A	lang; Augen flach	tiefgelb rotschalig	14-15	mittel
7. <b>Ditta</b> Bintje × Quarta	Niederösterreichische Saatbaugenossenschaft, Österreich	1998	mittelfrüh	B-A	langoval bis lang; Augen mitteltief	tiefgelb	14-19	hoch
8. <b>Erika</b> Marabel × AR88-156	Niederösterreichische Saatbaugenossenschaft, Österreich	2014	früh	A-B	lang bis langoval; Augen flach	gelb	12-16	mittel
9. <b>Gourmandine</b> Charlotte × Estima	Bretagne-Plants, Frankreich	2006	mittelfrüh	B-A Hausfrites	langoval bis lang; Augen flach	gelb	13-17	hoch
10. <b>Gwenne*</b> INRA94T97.43 × G93TT296006	Germicopa SA, Frankreich	2014	mittelfrüh	B-A	langoval bis lang; Augen flach	hellgelb	13-17	hoch
11. <b>Jazzy</b> Franceline × Cupido	C. Meijer B.V., Holland	2016	mittelfrüh	B-A	lang; Augen flach	hellgelb bis gelb	15-23	gering bis mittel
12. <b>Lady Christl</b> WS 73-3-391 × Mansour	C. Meijer B.V. Holland	2002	sehr früh	A-B	lang- bis kurzoval; Augen flach	gelb	11-14	mittel bis hoch
13. <b>Queen Anne</b> 99-002-14 × Gala	Solana, Deutschland	2018	mittelfrüh bis mittelspät	B-A	kurzoval; Augen flach	gelb bis hellgelb	12-16	hoch bis sehr hoch
14. <b>Venezia</b> B165/95/82 × P93-388	Europlant, Deutschland	2015	früh	A-B	lang- bis kurzoval; Augen flach	gelb bis tiefgelb	14-17	mittel bis hoch
15. <b>Vitabella</b> VR 95-98 × Miriam	KWS POTATO B.V., Holland	2016	mittelfrüh	B-A	langoval- bis kurzoval; Augen flach	hellgelb bis gelb	9-12	mittel
<b>SPEISESORTEN MEHLIGKOCHEND</b>								
16. <b>Agata</b> BM52.72 × Sirco	W. Weibull BV, Holland	2001	sehr früh	A-B weichkochend	kurzoval; Augen flach	gelb	8-11	hoch
17. <b>Belmonda</b> Marabel × Leyla	Solana, Deutschland	2020	mittelspät	B	kurzoval bis oval; Augen flach	gelb	15-18	hoch
18. <b>Bintje</b> Munstersen × Fransen	K.L. de Vries, Holland	1935	mittelfrüh bis mittelspät	C-B Hausfrites	lang- bis kurzoval; Augen flach	hellgelb	12-16	hoch
19. <b>Challenger</b> (letztes Jahr) Aziza × Victoria	HZPC, Holland	2012	mittelfrüh bis mittelspät	C-B Hausfrites	lang bis langoval; Augen flach	hellgelb	12-16	hoch bis sehr hoch
20. <b>Concordia</b> B 1019/2/95 × Jelly	Europlant, Deutschland	2017	früh bis mittelfrüh	B Hausfrites	kurzoval bis oval; Augen flach	gelb	8-12	hoch
21. <b>Désirée</b> Urgenta × Depesche	ZPC, Holland	1961	mittelfrüh bis mittelspät	B-C Hausfrites	langoval; Augen mitteltief	hellgelb rotschalig	10-14	hoch
22. <b>Jelly</b> Marabel × Stamm	Böhm KG, Deutschland	2007	mittelspät	B Hausfrites	kurzoval; Augen flach	gelb	10-12	hoch
23. <b>Lady Felicia</b> (letztes Jahr) Agria × W72-22-496	C. Meijer B.V., Holland	2003	früh	B-C Hausfrites	lang- bis kurzoval; Augen flach	gelb	11-15	hoch
24. <b>Laura</b> 783/89/3566 × 6140/12	Böhm KG, Deutschland	2007	mittelfrüh bis mittelspät	B	kurz- bis langoval; Augen flach	tiefgelb rotschalig	9-13	hoch
25. <b>Marabel</b> Nena × M 75-364	Böhm KG, Deutschland	2017	früh	A-B weichkochend	kurzoval bis oval; Augen flach bis mittel	gelb bis tiefgelb	8-12	mittel bis hoch
26. <b>Victoria</b> Agria × Ropta J 861	ZPC, Holland	2002	mittelfrüh	B Hausfrites	lang- bis kurzoval; Augen flach	gelb	9-13	hoch
<b>SORTEN FÜR INDUSTRIELLE POMMES FRITES HERSTELLUNG</b>								
27. <b>Agria</b> Quarta × Semlo	Böhm KG, Deutschland	1988	mittelspät	B-C	langoval; Augen mitteltief	tiefgelb	7-12	hoch bis sehr hoch
28. <b>Fontane</b> Agria × AR76-34-3	Svalöf Weibull, Holland	2001	mittelfrüh bis mittelspät	C-D	kurz- bis langoval; Augen mitteltief	gelb	10-14	hoch
29. <b>Innovator</b> Shepody × RZ-84-2580	HZPC, Holland	2002	mittelfrüh	C	langoval; Augen flach	hellgelb	7-10	hoch
30. <b>Ivory Russet</b> RZ-93-710-3 × Innovator	HZPC, Holland	2018	mittelfrüh	C-B	langoval; Augen flach	weiss	9-10	mittel bis hoch
31. <b>Lady Anna</b> CMK 1993-042-005 × Fontane	Meijer, Holland	2018	mittelfrüh bis mittelspät	B-C	langoval; Augen flach	gelb	8-15	hoch bis sehr hoch
32. <b>Markies</b> Fianna × Agria	Mansholt, Holland	1998	mittelspät bis spät	C-B	kurz- bis langoval; Augen mitteltief	gelb	11-15	hoch
<b>SORTEN FÜR INDUSTRIELLE CHIPS HERSTELLUNG</b>								
33. <b>Figaro</b> 00-710-3 × Omega	Solana, Deutschland	2018	spät	C-D	kurzoval; Augen mitteltief	gelb bis hellgelb	12-16	hoch
34. <b>Hermes</b> 5158 DDR × 163/55	Niederösterreichische Saatbaugenossenschaft, Österreich	1984	mittelfrüh	C-B	kurzoval bis rund; Augen mitteltief	gelb	7-12	mittel bis hoch
35. <b>Kiebitz</b> unbekannt	Norika, Allemagne	2017	früh bis mittelfrüh	C	rund; Augen mitteltief	gelb	11-16	mittel
36. <b>Lady Claire</b> Agria × KW78.34.470	C. Meijer B.V., Holland	2002	früh bis mittelfrüh	C-B	kurzoval bis rund; Augen mitteltief	gelb	13-17	mittel
37. <b>Lady Rosetta</b> Cardinal × SVP (VTn)262-33-3	C. Meijer B.V., Holland	1999	früh bis mittelfrüh	C	rund; Augen flach	hellgelb rotschalig	12-16	mittel
38. <b>Levinata</b> VR 808 × Lady Jo	KWS POTATO B.V., Holland	2019	mittelfrüh	C-B	rund; Augen mitteltief	gelb	7-12	mittel
39. <b>Osira</b> Niska × P 97/27	Europlant, Deutschland	2018	früh bis mittelfrüh	C-D	rund; Augen mitteltief	gelb	9-11	gering
40. <b>Panda</b> (letztes Jahr) UP 0.351/17 × Wst. 6858/8	Uniplanta, Deutschland	1990	mittelspät bis spät	C-D	rund bis kurzoval; Augen mitteltief	gelb	10-14	mittel
41. <b>Pirol</b> Agria × 1.214.226-84	Norika, Allemagne	2008	früh bis mittelfrüh	C	kurzoval bis rund; Augen flach	hellgelb	11-15	mittel bis hoch
42. <b>Verdi</b> Tomensa × Diana	Solana, Deutschland	2014	früh bis mittelfrüh	C-D	rund bis kurzoval; Augen mitteltief	hellgelb	11-14	mittel

\*Vertragsproduktion mit Vermarktungsschutz oder Exklusivität ■ ■ ■ = Resultate aus den offiziellen Sortenversuchen Swisspatat/Agroscope ■ ■ ■ = Beschreibung aus Vorversuchen

# Hauptsortenliste Kartoffeln 2020

Stärkegehalt in %	Empfindlichkeit auf Schlag-schäden	Gehalt an reduzierenden Zuckern	Verfärbung nach Backtests	Eignung zur Lagerung	Anfälligkeit für <i>Phytophthora infestans</i>		Anfälligkeit für <i>Rhizoctonia</i>	
					Kraut	Knolle	Pocken	Deformation
10,5–12,0	mittel	hoch	mittel	schlecht	mittel bis ziemlich gering	mittel bis ziemlich hoch	mittel	mittel
11,0–13,0	gering	hoch	hoch	schlecht	hoch	mittel	hoch	hoch
10,0–12,0	gering	mittel	mittel	gut	hoch	mittel bis gering	gering	gering
11,0–14,0	mittel	hoch	mittel	mittel	hoch	hoch	mittel	gering
11,0–14,0	gering	ziemlich gering	mittel	mittel	ziemlich hoch bis mittel	ziemlich gering bis mittel	gering	gering
13,0–16,0	gering			gut	gering bis mittel	hoch	gering	gering
12,0–14,5	gering	mittel	mittel	gut	mittel	mittel	mittel	hoch
11,0–13,0	gering	mittel	mittel	mittel	mittel	mittel bis gering	hoch	hoch
12,0–14,0	gering bis mittel	mittel	gering bis mittel	gut	hoch	hoch	gering	mittel
11,5–14,0	gering	mittel	mittel	mittel bis schlecht	hoch	hoch	hoch	hoch
12,0–13,0	gering	mittel		schlecht	hoch	hoch	mittel	gering
11,0–13,0	mittel	hoch	hoch	schlecht	hoch	mittel	mittel	gering
10,0–12,0	mittel	hoch	hoch	gut	mittel bis ziemlich hoch	mittel	mittel	mittel bis hoch
11,0–14,0	gering	mittel	mittel	gut	hoch	mittel	gering	gering
12,0–16,0	mittel			gut	sehr gering	gering bis mittel	mittel	mittel
10,0–11,0	gering	hoch	hoch	schlecht	hoch	mittel	hoch	gering
14,0–16,0	gering bis mittel	hoch	gering	mittel	mittel	mittel	gering	gering
14,0–16,0	gering bis mittel	gering	gering	mittel	hoch	hoch	hoch	hoch
15,0–17,0	mittel	ziemlich gering	ziemlich gering	mittel	ziemlich gering	gering	gering	gering
13,0–15,0	gering bis mittel	ziemlich gering	gering	gut	hoch	mittel	mittel	mittel
13,0–15,0	mittel	mittel	gering bis mittel	mittel	mittel	mittel	gering	gering
13,0–16,0	gering	ziemlich gering	ziemlich gering	gut	ziemlich gering	ziemlich gering bis mittel	mittel	mittel
11,0–13,0	gering	gering	gering	gut bis mittel	hoch	mittel	gering	gering
12,0–14,0	gering bis mittel	ziemlich gering	gering bis mittel	gut	mittel	ziemlich gering bis mittel	gering	gering
10,0–13,0	gering	hoch	hoch	mittel	hoch	mittel bis gering	mittel	mittel
12,0–15,5	gering bis mittel	ziemlich gering	gering	gut	mittel	mittel	gering bis mittel	mittel
13,0–15,5	gering bis mittel	ziemlich gering	ziemlich gering	gut	mittel	gering	gering	gering
15,0–18,0	mittel	ziemlich gering	gering	gut	mittel bis ziemlich hoch	mittel	mittel	gering
13,0–16,0	mittel	mittel	mittel	gut	gering bis mittel	gering bis mittel	mittel	gering
15,0–17,0	gering	mittel	mittel	gut	gering bis mittel	gering bis mittel	gering	mittel
15,0–16,0	mittel	ziemlich gering	gering bis mittel	gut	mittel	gering	gering	gering
13,0–15,5	gering	ziemlich gering	gering	gut	gering	gering	mittel	mittel
16,0–18,0	mittel	gering	mittel	mittel bis gut	mittel	gering	mittel	mittel
15,0–17,0	mittel	ziemlich gering	mittel	gut	mittel	gering	gering	gering
16,0–18,0	mittel	gering	mittel	gut bis mittel	ziemlich hoch	mittel	mittel	mittel bis gering
15,0–18,0	mittel bis gering	gering	gering	gut	ziemlich hoch	mittel	gering	gering
17,0–19,0	hoch	ziemlich gering	gering	mittel	ziemlich hoch	mittel	mittel	gering
16,0–19,0	mittel bis gering			mittel bis gut	hoch	mittel	hoch	gering
16,0–18,0	hoch	gering	gering	mittel	hoch	mittel	mittel	gering
17,0–19,0	hoch	gering	gering	gut	sehr gering	sehr gering	hoch	hoch
16,0–17,5	mittel bis hoch	gering	ziemlich gering bis mittel	mittel bis gut	ziemlich hoch	gering	hoch	mittel
19,0–22,0	hoch	gering	gering	mittel bis gut	mittel	gering	mittel	gering

Leeres Feld = keine Information vorhanden

Anfälligkeit		Anfälligkeit für Viruskrankheiten		Bemerkungen zu besonderen Sortenmerkmalen und Verhalten gegenüber anderen Krankheiten und Schädlingen	Sortenname
für gewöhnlichen Schorf	für Pulverschorf	Blattroll (PLRV)	Mosaik (PVY)		
gering	gering	mittel	hoch mittel PVY <sup>NTN</sup>	festkochend, feinkörnig; grosse Knollen ergrünen rasch; sehr kurze Keimruhe; sensibel auf das physiologische Alter	Amandine*
mittel	gering bis mittel	gering	mittel hoch PVY <sup>NTN</sup>	festkochend, feinkörnig; kurze Keimruhe	Annabelle
gering	gering	gering	hoch		Ballerina
gering	mittel	gering	hoch	festkochend, feinkörnig	Celtiane*
mittel	gering	mittel	hoch	festkochend, feinkörnig; grosse Knollen ergrünen rasch; Eisenfleckigkeit vor allem auf leichten Böden; resistent gegen Virus A	Charlotte
mittel bis hoch	gering	gering	mittel bis hoch	rote Schale, anfällig auf Mop-top Virus	Cheyenne*
gering	gering	mittel	mittel hoch PVY <sup>NTN</sup>	festkochende Speisesorte, mässige N-Düngung; anfällig auf Tabak-Rattle-Virus	Ditta
gering	mittel	gering	gering gering Y <sup>NTN</sup>	festkochend, feinkörnig	Erika
mittel bis gering	mittel bis hoch	mittel	hoch	festkochend; ziemlich anfällig für Eisenfleckigkeit; anfällig für Virus X, resistent gegenüber Virus A, sensibel auf das physiologische Alter	Gourmandine
mittel bis gering	hoch	hoch	hoch gering Y <sup>NTN</sup>	festkochend	Gwenne*
mittel bis gering	gering	gering	mittel bis hoch	Kochtyp und Knollenzahl aus Spezialversuchen ermittelt	Jazzy
gering	hoch	mittel	gering	ziemlich anfällig für Eisenfleckigkeit und Hohlherzigkeit	Lady Christl
hoch	gering	gering	gering	ziemlich anfällig für Schalenrissigkeit und Nabelinfektion Knollen ergrünen rasch am Licht	Queen Anne
mittel bis gering	mittel	gering	gering	festkochend, feinkörnig	Venezia
mittel	gering	gering	gering		Vitabella
mittel	mittel	mittel	mittel	grossknollig, regelmässig; sehr kurze Keimruhe, frostempfindlich	Agata
gering	mittel	gering	hoch gering Y <sup>NTN</sup>	etwas anfällig auf Eisenflecken	Belmonda
hoch	hoch	mittel	hoch	Keimung im Boden bei warmem und trockenem Wetter; feldresistent gegen Virus A	Bintje
gering	gering	gering	mittel bis hoch	Schale leicht genetzt vereinzelt Eisenfleckigkeit vor allem auf leichten Böden	Challenger
mittel bis gering	mittel	gering	gering bis mittel	keimt aus in heissen Jahren	Concordia
hoch	gering	hoch	mittel bis hoch	rotschalig; grossknollig; für feuchtere Gebiete geeignet	Désirée
gering	mittel bis hoch	mittel	gering bis mittel	grossknollig, leicht genetzte Schale; vielseitig verwendbare Speisesorte; tolerant gegen Hitze- und Trockenheitsstress	Jelly
mittel	gering	mittel	gering	gute Keimruhe gute Resistenz gegen Virus A und X	Lady Felicia
mittel	gering	mittel bis gering	gering	rotschalig; Eisenfleckigkeit kommt in gewissen Böden vor; vielseitig verwendbare Speisesorte	Laura
gering	hoch	mittel	gering	vereinzelt Eisenfleckigkeit	Marabel
mittel	mittel bis hoch	mittel	hoch	grossknollig; vielseitig verwendbare Speisesorte; gute Lagereignung; Knollen teilweise unförmig	Victoria
mittel	hoch	hoch	gering bis mittel	grosse Knollen neigen zu Hohlherzigkeit; mässige N-Düngung; kann im Boden auskeimen; gute Lagereignung; immun gegen Virus X	Agria
gering	mittel	mittel	mittel bis hoch		Fontane
mittel bis gering	gering	mittel	hoch	sehr grossknollig, Schale genetzt, aber fein ziemlich anfällig für Rhizoctonia und Tabak-Rattle-Virus	Innovator
gering	gering	gering	hoch	ziemlich anfällig für Tabak-Rattle-Virus und Eisenfleckigkeit grosse Knollen neigen zu Unförmigkeit	Ivory Russet
sehr gering	gering	gering	gering bis mittel mittel Y <sup>NTN</sup>	neigt zu ungleichmässigem Auflaufen und Kindelbildung. Neigung zur Bildung einer neuen Knollengeneration bei warmem, trockenem Wetter	Lady Anna
mittel	hoch	gering	gering	grosse Knollen; anfällig für Blattfleckenkrankheiten	Markies
mittel bis gering	gering	gering	gering	ziemlich anfällig für Nabelinfektion	Figaro
ziemlich	gering	gering bis mittel	gering bis mittel hoch Y <sup>NTN</sup>		Hermes
mittel bis gering	mittel bis hoch	gering bis mittel	gering bis mittel	erträgt Abkeimen schlecht, Knollennest oberhalb der Mutterknolle	Kiebitz
mittel bis gering	mittel bis hoch	mittel	hoch	ziemlich resistent gegen Virus A und X;	Lady Claire
gering	gering	mittel	mittel bis hoch	rotschalig; immun gegen Virus X; resistent gegen Virus A	Lady Rosetta
hoch	hoch	gering	hoch	anfällig auf Nabelinfektion und Schwammigkeit	Levinata
gering	gering	gering	gering	geringes Blattwerk	Osira
gering	gering	gering	gering bis mittel	mässige N-Düngung	Panda
mittel	gering	mittel	mittel	anfällig für Rhizoctonia, grosse Knollen neigen zu Hohlherzigkeit	Pirol
gering	mittel bis hoch	gering	mittel hoch Y <sup>NTN</sup>		Verdi

Schweizer Sortenkatalog. In den letzten Jahren haben die Bedürfnisse für Marktnischen, vor allem im Frischkonsum, stark zugenommen. Um diesen Veränderungen Rechnung zu tragen, hat die Branche den verschiedenen Interessenten die Möglichkeit gegeben, private Versuche durchzuführen. Diese Möglichkeit wurde rege genutzt. Nun wurde auch die Sortenliste für Kartoffeln angepasst und die Sorten in eine Liste für Hauptsorten und eine Liste für Nebensorten eingeteilt. In der Hauptsortenliste befinden sich Sorten, die mindestens zum Teil von Agroscope und swisspatat getestet und beschrieben wurden. In der Sortentabelle sind Sorten, die nur in Vorversuchen standen, mit blasser Farbe gekennzeichnet. In der Nebensortenliste werden die Sorten nicht beschrieben. Mit dem Eintrag auf die Schweizer Sortenliste können alle Sorten unter Suisse Garantie verkauft werden, wenn diese in der Schweiz angebaut wurden.

### **Organisation der Schweizer Sortenprüfung von Agroscope und swisspatat**

Agroscope prüft jedes Jahr neue Züchtungen, oft auf Empfehlung der Züchter oder wenn eine Vertreterin oder ein Vertreter der Kartoffelbranche ein entsprechendes Interesse anmeldet. Die zwei Jahre dauernde Voruntersuchung (*Screening*) wird von Agroscope durchgeführt und erlaubt es, Sorten mit erheblichen Mängeln oder Sorten, die für den Schweizer Markt uninteressant sind, auszuschneiden. Um allfällige Mängel aufdecken zu können, werden diese Versuche auf kleinen Parzellen an drei verschiedenen, teilweise für den Kartoffelanbau ungünstigen Standorten durchgeführt. Anschliessend werden die besten Sorten während zwei weiteren Jahren oder mehr im Rahmen der sogenannten Hauptversuche auf Praxisbetrieben angebaut, um das Wissen über diese Sorten zu vervollständigen. Seit 2016 haben private Firmen die Möglichkeit, der Arbeitsgruppe «Sortenprüfung» von swisspatat, Sorten für die Sortenliste vorzuschlagen, ohne dass diese im Rahmen der Voruntersuchungen von Agroscope getestet wurden. Swisspatat hat aktuell vier verschiedene Versuchsnetze für die Hauptversuche auf Landwirtschaftsbetrieben eingerichtet. Diese sind nach dem Verwendungszweck der Kartoffeln eingeteilt: (i) festkochende Speisekartoffeln, (ii) frühe Speisekartoffeln, (iii) Verarbeitungssorten für Pommes frites und (iv) Verarbeitungssorten für Chips. In jeder Versuchsserie wird mindestens eine Standardsorte zu Vergleichszwecken mitgepflanzt. Agroscope übernimmt alle Einschätzungen der Mängel, die Beobachtung während der Lagerung und die Gesamtauswertung der Resultate dieser Versuche und ergänzt die Sortenbeschreibungen mit gezielten Untersuchungen zur sortentypischen Anfälligkeit von Blättern und Knollen gegenüber dem Ringnekrosevirus (PVY<sup>NTN</sup>), dem Pulverschorf und der Kraut- und Knollenfäule. Vor vier Jahren wurden neue Kriterien eingeführt, wie die Lichtempfindlichkeit von Speisesorten.

## **Änderungen in der Sortenliste 2020**

### **Vierzehn neue und fünf «alte» Sorten wurden in die Liste eingetragen**

Ballerina und Belmonda wurden in den gemeinsamen Sortenversuchen von Agroscope und swisspatat angebaut und in die Hauptsortenliste eingetragen. Zwölf neue Sorten wurden aus privaten Sortenversuchen in die Nebensortenliste eingetragen. Diese werden aber nicht beschrieben. Die Sorten heissen: Blue Star, Salad Blue, CN 99 113 1, Colomba, Double Fun, Lucera, Lutine, Maldive, Miss Mignonne, Red Emmalie, Reine und Violet Queen. Weiter wurden fünf alte Sorten, die in der Schweiz immer noch angebaut werden, auf die Nebensortenliste eingetragen. Es handelt sich um die Sorten Blaue St. Galler, Nicola, Ostara, Ratte und Stella.

#### **Ballerina**

Die Ballerina (Abb. 1) ist eine mittelfrühe, hellgelbe Sorte vom Kochtyp B–A. Der Züchter Vandel (DK) / NS-Saaten (D) hat eine Agria mit Obélix gekreuzt. Ballerina bildet viele Knollen und erzielt einen mittleren bis hohen Ertrag. Sie ist wenig schlaganfällig und lässt sich gut lagern. Sie ist anfällig auf Virus-Y-Übertragungen und auf Kraut- und Knollenfäule. Sie ist ziemlich resistent gegenüber den anderen Krankheiten.

#### **Belmonda**

Belmonda (Abb. 2) von Solana (D) ist eine mittelspäte Sorte vom Kochtyp B. Sie ist eine Kreuzung von Marabel x Leyla. Das Knollenfleisch ist gelb. Der Ertrag ist gut und sie lässt sich nur mittelmässig lagern. Sie ist mittelmässig resistent gegenüber Kraut- und Knollenfäule, aber sehr resistent gegenüber Rhizoctonia, Schorf und Blattrollvirus. Belmonda ist anfällig auf Virus Y und der nekrotischen Form des Virus Y<sup>NTN</sup>. Das Knollenfleisch kann Rostflecken enthalten.

#### **Streichungen von der Liste**

Es wurde keine Sorte gestrichen. Die Sorten Challenger, Lady Felicia und Panda sollen im Jahr 2020 das letzte Mal angebaut werden. Die Sorten Gourmandine und Marabel sollen im Jahr 2020 das letzte Mal vermehrt und im Jahr 2022 von der Liste gestrichen werden.

## Haupt- und Nebensortenliste

Tab. 1 | Hauptsortenliste

Sorten			
Festkochende Speisekartoffeln	Mehligkochende Speisekartoffeln	Industrielle Verarbeitung zu Pommes frites	Industrielle Verarbeitung zu Chips
Amandine*	Agata	Agria	Figaro
Annabelle	Belmonda	Fontane	Hermes
Ballerina	Binjtje	Innovator	Kiebitz
Celtiane*	Challenger	Ivory Russet	Lady Claire
Charlotte	Concordia	Lady Anna	Lady Rosetta
Cheyenne*	Désirée	Markies	Levinata
Ditta	Jelly		Osira
Erika	Lady Felicia		Panda
Gourmandine	Laura		Pirol
Gwenne*	Marabel		Verdi
Jazzy	Victoria		
Lady Christl			
Queen Anne			
Venezia			
Vitabella			

\*Vertragsproduktion mit Vermarktungsschutz.

Tab. 2 | Nebensortenliste

Sorten			
Festkochende Speisekartoffeln	Mehligkochende Speisekartoffeln	Industrielle Verarbeitung zu Pommes frites	Industrielle Verarbeitung zu Chips
Colomba	Blaue St. Galler		Blue Star
Lucera	CN 99 113 1		Double Fun
Lutine*	Ostara		Red Emmalie
Maldive*			Blue Salade
Miss Mignonne*			Violet Queen
Nicola			
Ratte			
Reine*			
Stella			

\*Vertragsproduktion mit Vermarktungsschutz.